

用不同方法設計出
兩台放大器

鮮明感令人印象深刻的 I03、
以及宏偉安定的 A02

和田博巳

ESOTERIC A02/I03

搭載D類功率放大器、
而放大部分左右
獨立化的I03

ESOTERIC現行銷售最好的
就是SACD/CD播放機K01與
K03。這次最新上市的又是合併
放大器I03與功率放大器A02。
I03機種，定位為

ESOTERIC A02 (照片左)

●輸出：200W+200W(8Ω)、400W+400W(4Ω)、
800W(BTL接線時)●輸入阻抗：150kΩ(非平衡)、320kΩ(平
衡)●尺寸/重量：W445×H220×D430mm / 41.5kg●備
註：平衡輸入HOT=2號PIN

I03 (照片右)

●輸出：240W+240W(6Ω)●輸入阻抗：100kΩ(線
路)、47kΩ(唱頭MM)、100Ω(唱頭MC)●尺寸/重量：
W445×H162×D468mm / 31kg●備註：平衡輸入HOT=2號
PIN

ESOTERIC的最高級合併放大
器，擁有與前置放大器C03相同
的設計，如您所見是充滿了高級
感。功率放大部分是搭載D類放大
器的雙單聲道構成。ESOTERIC
的本機種的功率放大部分稱為
「MSW(Master Sound Works)
Pure Class D」，據說投入有
ESOTERIC設計專業錄音室專用



功率放大器時所培養出來的技術。

我用ACCUPHASE的SACD / CD播放機DP700進行試聽，試行連接非平衡、平衡兩個端子。結果，兩種端子的音調都非常和諧，聽起來感覺S/N很高，聲音端正而又洗練，如果溫度能夠再高一點、實體感再多一點，相信就會更好。雖然這是筆者自己的喜好，可是這種好像年輕、纖細的瘦身美女的聲音當然也不錯。

提到數碼放大器，大家容易只關心高音，可是本機種的低音也有特徵，雖然順利延伸到最低音與量感都沒有問題，可是這並不是濃郁而有重量感的低音，而會是靈敏的低音，因此已經習慣傳統類比放大器的人士可能會覺得低音是輕了一點，當然，而這正是我個人喜歡的低音。

ESOTERIC據說較低的價格帶裡還有內建D/A轉換器的D類合併放大器AZ1s，這個型號裝備有USB輸入和字元時鐘輸出端子，因此通用性較高。可是，

103卻放棄搭載D/A轉換器，但是我覺得103這種高級合併放大器這樣已經可以了，因為這類產品本來就應該順應自己的需求來選擇優秀的數碼器材組合才行。

最後，本機種的前置放大部的感覺相當優秀，不但是繼承該公司高級前置放大器C03的技術，而且是LR完全獨立搭載前置放大電路板的雙單聲道構成，音量控制放大部也是左右獨立，因此看得出來實現完美的聲道分離就是本機種的設計目標。可惜並不是類比音量控制器，雖然這種說法好像會產生時代錯誤，可是音量控制器的觸感相當像類比，像是我這種上了年紀的愛好者就應該會很開心。

雙單聲道組成的傳統 AB類功率放大器A02

另一台A02，與103不同，它是傳統類比放大的AB類功率放大器，功率放大部與103一樣是各聲道獨立的雙單聲道結構，各聲道擁有獨立的雙極性電晶體而形成五並聯推挽構成，因此





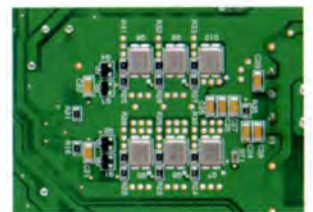
合併放大器I03有2組平衡輸入、3組非平衡輸入、以及1組前置輸出的類比與線路輸出端子，其中1組非平衡輸出(RCA)能夠切換成內建的MM唱頭、又或是MC唱頭其中一種輸入，只想使用前置放大器，還能有效停止功率放大器驅動的Power Amplifier Shutdown功能。



I03內部，合計被分割成五塊電路板，包括中央前方的類比電源部(並非交換式電源)、左右聲道的電路板被分割成上下兩塊的中央後方的前置放大器、還有左右獨立化的D類功率放大器，功率放大器的開關元件等所散發出來的熱氣是經由側面板散出的設計形式。



D類大放的功率放大器電路板，這塊電路板是透過鋁板被安裝在左右的側面板上，開關元件的MOS-FET(參考下方的照片)被收納在電路板背面偏左一些的白色盒子內。



把功率放大器電路板背面的白色盒子拆開，就會發現搭載作為開關元件的三並聯推挽構成的MOS-FET(三個排成一排的銀色方形元件)。

會是額定輸出200W+200W、4Ω時直線輸出400W+400W的高功率放大器。不，不只如此，擁有靈敏度極低的揚聲器和使用廣大視聽室的人士欲追求更高功率時，BTJ連接本機種也能夠變成800W的超級單聲道功率放大器。而800W的單聲道功率放大器，兩台買起來也要240萬

日圓，而這就超高功率的放大器而言，可以說會是相當合理的價格吧。

附註：本機種的驅動輸出級是簡單的二段放大，被設計成極短信號路徑，而且二段放大部的電源投入了高效率的大容量環形變壓器，輸入級(驅動級)也搭載獨立的專用環形電源變壓器與

ACCUPHASE C3800基本上是採用平衡連接。

電源電路，並且不斷地努力提高聲音的解像度。

試聽時，本機種與雖然這是採用雙極性電晶體的AB類功率放大器，沒有任何標新立異的地方，可是製造得十分徹底而又完全不妥協，因此聲

雖然這是採用雙極性電晶體的AB類功率放大器，沒有任何標新立異的地方，可是製造得十分徹底而又完全不妥協，因此聲

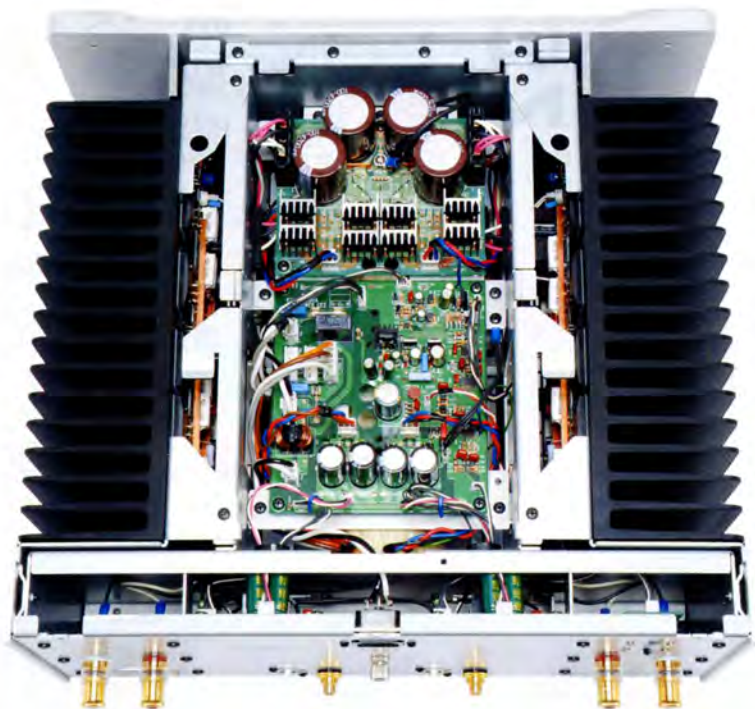
音極為好聽，低音兼具厚度與速度，能夠完全掌控B&W 800 Diamond。尤其是貝斯手Gary Peacock與吉他手Bill Evans合作的雙重奏專輯『Home on the Range』，以鮮明強烈的聲音錄音的木貝斯好像在大地上紮根的磐石一樣的穩定，而且就連敲打琴弦的粗獷的奏法也完全不會軟弱無力，而且感覺功率充足，Bill Evans的電吉他回響也能擴散到高空，感覺音場頗為廣大。

雖然不是單聲道放大器，可是雙單聲道結構的效果感覺極大。

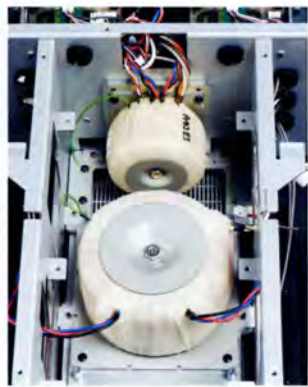
Paul Lewis(鋼琴)/BBC交響樂團的『貝多芬：鋼琴協奏曲第5號』第二樂章，在金字塔平衡的安定感上面，弦樂器的合奏輕輕地跟隨，接著豐富的泛音往



A02背面，右上方設置平衡 / 非平衡輸入切換開關，以及STEREO模式 / BTL模式切換開關，揚聲器輸出端子採用WBT公司製Nextgen WBT0710Cu。



功率放大器A02內部，與I03一樣，徹底實行放大電路部獨立化，中央部看見的一塊電路板是電源調整部，它的下面設置了輸入級專用的電源變壓器與驅動~輸出級專用的大型電源變壓器各一顆，AB類動作的輸出級是雙極性電晶體的互補推挽構成。外框尺寸與2008年發售的輸出功率50W+50W(8Ω)A類功率放大器A03完全相同。



中央下方設置有兩顆環形電源變壓器，被安裝在背部分隔板上的小型變壓器是輸入級專用，而被安裝在底面中央的大型變壓器則是驅動與輸出級專用。

鮮明感與高速感令人印象深刻的合併放大器I03，以及優質宏偉而又能夠獲得安定感的功率放大器A02，一台是D類放大器，另一台是類比的AB類放大器，雖然這兩台放大器的方法不同，完成的聲音傾向也不一样，但是我認為兩者皆可稱之為把數碼與類比特質發揮到最大極限的放大器。

上飛揚，這種充滿殘響、沒有硬質感的鋼琴音色，讓我忘記自己是在測試器材。雖然這是一句大家經常聽我說到的字眼，可是高品質的重播真的是讓我聽到了入神。

筆者在本刊試聽室使用作為參考的功率放大器MARK LEVINSON No.5332於驅動B&W

800 Diamond，也讓我聽到韻味非常好的聲音，而且考慮到價格的話，這台A02的努力確實是非常了不起。

本機種的機身是由20mm厚的前面板與5mm厚的頂板構成，大家從照片也可以想像到機身十分堅固吧。而且，把高性能濃縮之後放在較小型的機身裡而

又不會太大，外形簡潔的A02非常有魅力。

兩個機種皆能夠在寬敞房間裡進行高功率驅動

其實，我也在ESOTERIC的試聽室試聽過I03與A02，ESOTERIC的試聽室較STEREO SOUND試聽室寬敞許多，我

想可能有3~4倍吧。我一定要告訴大家，雖然在那麼寬敞的房間裡使用TANNOY的揚聲器Kingdom Royal，即使是要符合空氣量的高功率驅動，兩台放大器也都無所畏懼，完全不用擔心驅動力。